

Муниципальное бюджетное образовательное учреждение
г. Владимира
«Средняя общеобразовательная школа №8»

**Социокультурная практика
как условие позитивной социализации детей
в процессе обучения географии**

Морозкина Юлия Васильевна,
учитель географии,
МБОУ «СОШ №8»
г. Владимира

Владимир
2018

Содержание

Условия возникновения и становления опыта.....	3
Актуальность и перспективность опыта	3
Ведущая педагогическая идея опыта	4
Теоретическая база опыта.....	4
Технология опыта.....	6
Результативность опыта.....	10
Адресная направленность опыта.....	12
Библиографический список.....	12
Приложение к опыту.....	13

Условия возникновения и становления опыта

Тема моей работы: «Социокультурная практика как условие позитивной социализации детей в процессе обучения географии». Я выбрала именно эту тему, потому что в настоящее время социокультурная ситуация в мире и стране регулярно обуславливает формирование современных направлений в образовании.

Нравственность, образованность, предприимчивость, ответственность за судьбу страны, мобильность, конструктивность – это далеко неполный перечень качеств, которыми должен обладать человек в стремительно развивающемся современном обществе. Усиление практической направленности образования является отличительной чертой ФГОС, а социальное взаимодействие в разных сферах, а также социальная адаптированность и мобильность являются частью социальной компетентности, которой уделено большое внимание в структуре ключевых компетентностей.

Повышение качества образования и успешная социализация обучающихся – это результат непрерывного процесса образования.

В своей педагогической деятельности пришлось столкнуться с противоречием между значительным социокультурным потенциалом курса «География» и слабой разработанностью методики развития социальной компетентности учащихся при его изучении.

В контексте реализации данного направления важно разработать педагогические средства, которые формировали бы у учащихся опыт социального действия, в том числе через обучение географии.

Актуальность и перспективность опыта

А.А.Лобжанидзе, И.И.Баринова, Н.Ф. Винокурова, В.В. Николина, В.Д. Сухоруков в монографии «География в современной школе» подчеркивают, что сегодня проблема развития социокультурной компетенции учащихся является одной из самых актуальных, так как «устанавливая контакты с миром в мире человек действует в качестве сознательного существа, «пропитывая» социальностью результаты своей деятельности и природное окружение в их предметных формах. Значит, мир приобретает смысл только в том случае, когда его объекты вовлекаются в сферу познавательной и преобразовательной деятельности людей, в результате которой они получают социальное звучание. Тем самым человеческая практика означает слияние природного и общественного в единую связную систему».

Актуальность развития социальной компетенции обучающихся подтверждается требованиями ФГОС общего образования, но он разделяет социальные и культурные практики. В нашей работе мы говорим об их объединении, о социокультурных практиках. Именно в ней протекают, проявляются и преобразуются все образовательные процессы и явления. Усиление внимания к проблеме развития социокультурной компетенции в процессе обучения географии связано в первую очередь с особенностью интеграционного потенциала школьного курса географии. Он не только обеспечивает формирование знаний, умений, универсальных учебных действий, но и на их основе практики становления и развития «собственно человеческого в человеке» в пространстве географического образования, приобщения его к ценностям природы, науки, нравственности, экономики, искусства, права. Именно социокультурная практика способствует освоению умений по проектированию, конструированию, организации, управления системы образовательных ситуаций для решения практических и жизненных задач, в процессах совместного бытия учащихся, в соответствии самостоятельно поставленной целью, исходя из выбранных способов реализации, культурных норм, способов построения социокультурных отношений.

Ведущая педагогическая идея

Социокультурная практика учащихся, реализуемая через разнообразные формы и приемы организации учебной и внеурочной деятельности (систему заданий для объяснения событий и явлений повседневной жизни, уроков-практикумов с проведением практических работ, усиленных краеведческим содержанием, уроков и внеурочных занятий в нестандартной игровой форме, позволяющих адаптировать к реалиям современной жизни, участие школьников в проектно-исследовательской деятельности, полевых занятиях в рамках школьного лесничества), позволяет формировать социальные компетенции в процессе обучения географии.

Теоретическая база опыта

Самостоятельность, ответственность, уверенность, адекватность, успешность, способность к саморазвитию и к расширению своих возможностей это все качества человека живущего в современном обществе. Образование должно обеспечивать молодым людям социальную подвижность и адаптацию в окружающем их мире. Поэтому, важнейшим его компонентом является ориентация на практические навыки, на способность применять знания, реализовывать собственные проекты. Одной из главных проблем становления общества считается социализации личности, ее социальная активность.

Социальная адаптация в обществе является ключевым показателем положительной социализации личности. Опираясь на труды психологов, дидактиков и методистов, которые исследовали отдельные аспекты развития социализации учащихся, а также собственные теоретические поиски, мы выделяем понятия, с которыми пришлось работать в ходе изучения вопроса (социализация, компетенция, компетентность, социализированность личности, социокультурная практика)

В работах Г.М. Андреевой, Б.Д. Парыгина, Х.Ф. Сабирова и других термин «социализация» понимается как процесс передачи социального опыта общества последующим поколениям. Наряду с этим, необходимо подчеркнуть, что адресное влияние социализации на личность может быть в специально построенном педагогическом процессе, то есть в обучении, воспитании и развитии.

В своих работах А.В. Хуторской определяет *competentia* как социальную норму к образовательной подготовке ученика, которая необходима для жизнедеятельности. Компетентность же это такие качества личности, которые она приобрела в результате деятельности в различных сферах. «... Качество человека - члена данного социума, связанное с социальными нормами, которыми общество регулирует жизнь и взаимодействие своих членов», считает социальной компетентностью.

Как отмечает В.И. Слободчиков - социокультурная практика - это любая форма активности, проявляющаяся в социокультурной системе. Характерной чертой практикума является **целеполагающая деятельность**.

В нашей работе деятельностный, социокультурный, антропологический подходы являются основными для реализации социокультурных практик. Многочисленные исследования показывают, что социокультурная практика предполагает последовательное социокультурное освоение мира через интеграцию общечеловеческого, национального и личностного опыта в процессе образования, сопричастность к национальному, мировому, социокультурному процессу и приобретает социокультурный статус.

С целью подтверждения специфики социокультурной практики дадим ей характеристику.

Изучение социокультурной практики «через человеческое измерение» на основе самостоятельного практического преобразования социокультурного опыта, рассматривает В.В. Николина. Проектная культура обучающихся становится здесь ведущим понятием, а

нормы, ценности, социальные способы действия, направленные на разработку проекта - становятся результатом обучения учащихся.

М.К. Мамардашвили считает социокультурную практику как «действия для людей и на людях», интегрирующей множество разнообразных интересов и мнений и проявляющейся в **самостоятельном социальном действии**. В книге под ред. И. А. Зимней, социокультурная практика понимается, как способность **решать практикоориентированные задачи**. [Осваиваем..., 2011, с. 10]. Социокультурная практика носит разноплановый характер и осуществляется через разнообразную деятельность.

Таким образом, в ходе организации социокультурной практики происходит социализированность учащихся в результате усвоения различных ролевых и социальных требований и ценностей, на основе взаимосвязи учебной и внеучебной деятельности.

В настоящее время психологи, педагоги, географы признают огромную роль географической среды в развитии общества. Значение школьных географических дисциплин в изучении среды трудно переоценить. Не каждый родитель способен объяснить своим детям связи и взаимодействия предметов и явлений природного мира, и лишь малая часть обучающихся изучает географию в вузах. В начальной школе курс «Окружающий мир» подводит ребят на доступном уровне к исследованию природы. У них формируется уже определенное отношение к природе-фундаменту будущих ценностных предпочтений, ориентаций. И чем раньше мы начнем формировать систему ценностей, тем продуктивнее будет процесс позитивной социализации. Родители же не всегда имеют на это время. Выработка чувства эстетического наслаждения природой, бережного к ней отношения, представления, как хрупка жизнь и все в этом мире тесно взаимосвязано, начинается на уроках окружающего мира и физической географии. Большое значение географических дисциплин в процессе социализации личности занимает и потому, что в нем есть специальные разделы «Краеведение», «Страноведение», «География России». Здесь обучающимся раскрывают ценности, нормы, условия жизни, принадлежащие разным людям, - своего края, области страны, а также других стран. Ребята учатся с юных лет отстаивать свою точку зрения, понимать позиции других, а без этого в современном мире не будет конструктивного взаимодействия. География порождает интерес к познанию окружающего мира и внутреннего мира людей, чем-то отличающихся от нас. И наконец, усиливается роль географических дисциплин как создателя в сознании обучающихся представления о непреходящей ценности духовных богатств людей, в каком бы месте планеты они ни жили, подлинной культуры, обуславливающей принятие молодыми людьми идеалов гуманизма, социальной справедливости и равноправия людей, признанию за всеми права на поиск счастья. В курсе «Экономическая география» воспитывается в человеке рачительное отношение к окружающей среде.

Получается, что процесс социализации протекает во взаимосвязи с огромным количеством всевозможных условий, имеющие влияние на развитие людей, а изучением этих условий на разных ступенях и занимается география. А. В. Мудрик выделяет основные факторы социализации.

основные факторы социализации

<i>мегафакторы</i>	<i>макрофакторы</i>	<i>мезофакторы</i>	<i>микрофакторы</i>
космос-планета-мир	страна, этнос, общество, государство	регион, село, город, поселок	семья, соседство, группы сверстников, частные и государственные организации
социализация всех жителей планеты	социализация людей в отдельных странах	социализация больших групп людей в зависимости от	социализация малых групп людей в зависимости от круга

Реализация регионального компонента является одним из ведущих аспектов социальной компетентности.

Таблица 1 Влияние региональных условий на социализацию
(таблица составлена по работе Мудрика А.В. Социализация человека как проблема)

Региональные условия	Аспекты социализации
Природно-географические особенности региона (ландшафт, климат, полезные ископаемые и т.д.)	определяют степень урбанизированности, характер экономики, количество и меру стабильности населения
Социально-географические особенности региона	стиль жизни, мобильность, источники информирования населения
Социально-экономические особенности	типы и характер производств, перспективы развития региона, профессиональный состав жителей и их уровень жизни, экономические связи с другими регионами.
Социально-демографические особенности	национальный состав населения, его половозрастная структура, миграционные процессы
Исторические и культурологические региональные различия	нравы, стиль жизни, обычаи и приметы, традиции, народные праздники и игры, фольклор, архитектура и интерьер жилищ

Следовательно, можно сделать вывод, что социализация – это процесс освоения человеком знаний, общепризнанных мер, ценностей, ролей, в итоге, которого он способен работать в данной конкретно-исторической обстановке. На первых этапах формирования личности социализация осуществляется через общение, обучение, воспитание, затем через практическую деятельность.

Новизна опыта

Для формирования позитивной социализации обучающихся средствами социокультурных практикумов была определена и апробирована:

- система заданий, диагностирующая уровень сформированности умений обучающихся использовать географические знания в реальной жизни для решения практических задач;
- система уроков - практикумов позволяющая обучающимся получить целостное представление об географических явлениях и процессах и географических особенностей природы населения и хозяйства отдельных территорий;
- система полевых занятий в рамках школьного лесничества «Друзья леса».

Технология опыта

Цель: определить условия использования социокультурной практики как эффективного средства формирования позитивной социализации обучающихся.

Задачи:

1. Изучить возможности содержания школьной географии для формирования социализации учащихся средствами школьного курса «География» и имеющийся по данному вопросу педагогический опыт.
2. Определить наиболее эффективные приемы формирования социальной компетентности.
3. Намечить основные пути и способы социализации учащихся в контексте географического образования.

- 4.Провести коррекцию тематического планирования по географии с точки зрения усиления социокультурного аспекта формирования социальной компетенции.
- 5.Выработать структуру формирования социальной компетенции учащихся на уроках географии с 5 по 11 класс, с учетом возрастных особенностей, содержания учебного материала по предмету программы развития нашего образовательного учреждения.

Урочная и внеклассная работа по предмету, предоставляет неограниченный круг возможностей для социокультурного воспитания обучающихся, особенно актуального в современном мире. Рассмотрим возможные варианты работы в данном направлении.

Особое место в работе отведено проектно-исследовательской деятельности, которая позволяет ребятам расширять круг общения, способствует росту познавательного интереса к предмету и усиливает познавательную активность обучающихся, содействует формированию гражданских качеств.

Проектно-исследовательская деятельность обладает разнообразным диапазоном учебных возможностей и усиливает личностно – ориентированный компонент процесса обучения и его деятельностный характер. **(Приложение 1)** Она позволяет успешно развивать все компетенции, в т. ч. и социальную. По времени исполнения проекты делятся на краткосрочные и долгосрочные.(таблица 2) Над последними преимущественно работают учащиеся старших классов. Свои работы ребята представляют на различные конкурсы и конференции. **(Приложение 2)**

Таблица 2 Примеры тем проектов, связанных с формированием социальной компетенции (таблица составлена на основе УМК «Сферы. География» 5-9 классы)

Класс	Тема проекта
5-6	Горные породы в зданиях города Владимира
	Поэт камня
	Родники природы
	Планета загадок
	Моя экологическая тропа
	Сохраним наше природное наследие
7	Национальные парки Африки
	Русские имена на карте Океании
	«Родина второго хлеба»
	Памятники природного наследия материка
	Окружающая среда: человек и его здоровье (на примере своей местности)
8	Великие русские землепроходцы
	Наши соседи - пограничные страны
	Все это - наше (природные кладовые России)
	Солнечная печка, океанские кондиционеры, горные стены.
	Климатические курорты. Лечебные воды.
	Каменная фантазия
	Растения и животные своей местности, занесенные в Красную книгу.
	Растения России в медицине.
	Знакомый незнакомец
	Демографический портрет Владимирской области
	Владимирская деревня вчера, сегодня, завтра.
	От первобытных племен до современных народов
9 класс	Дальнейшие пути развития российского машиностроения.
	Серебряное кольцо России
	Восток и Запад в национальном составе населения России
	Народные промыслы Центральной России.
	Современные проблемы коренных народов Севера.
	Россия – мост между Западом и Востоком.

Смена стратегий – от освоения к обустройству?

В результате работы по заявленной теме была собрана система заданий, с помощью которых полученные знания могут использоваться для объяснения различных событий и явлений в повседневной жизни. Данные задания стали основой для создания дистанционного курса «Актуальные вопросы географии. Подготовка к ВПР» (**Приложение 3**)

Реализация регионального компонента является одним из ведущих аспектов социальной компетентности. В результате решения ситуативных задач обучающиеся учатся аргументировать свои суждения, критически рассматривать изучаемую территорию через нужды людей и страны в целом. Они самостоятельно находят решение проблемы и вырабатывают личностную позицию, влияющую на отношение к региону. (**Приложение 4**)

На формирование социальной активности учащихся, гражданской ответственности, развитие способности нести ответственность за решение социально-значимых проблем ориентирована **учебно-экспериментальная лаборатория «Азбука леса» (полевые занятия в рамках школьного лесничества «Друзья леса»)** (**Приложение 5**)

В данной лаборатории членами школьного лесничества «Друзья леса» проводятся практические занятия для младших школьников с целью воспитания у них чувства бережного отношения к природе, способности видеть и чувствовать её красоту. Занятия в учебной лаборатории «Азбука леса» проводятся согласно учебно-производственному плану. (**Приложение 6**) Работа учащихся организована в 5 лабораториях. (**Приложение 7**)

Все мероприятия в рамках в учебно-экспериментальных лабораториях «Азбука леса» можно разделить на три группы:

- первая группа – эмоциональное – чувственное восприятие окружающего мира: под руководством членов школьного лесничества, школьники знакомятся с приемами наблюдения в природе, перевоплощения, фантазирования, интерпретации (образное видение объектов посредством поэзии, музыки, пантомимы, изобразительной деятельности и т.д.);
- вторая группа – проектно-исследовательская деятельность: по заданию членов школьного лесничества проводятся небольшие, короткие по времени групповые или индивидуальные наблюдения-исследования конкретных природных явлений и объектов учебно-экспериментальной лаборатории;
- третья группа – обобщение сведений, полученных в ходе самостоятельной работы: раскрытие связей объектов с окружающим миром, прогнозирование последствий нарушения их в природе.

Данная система мероприятий проводится в нашем учебном заведении пять лет. Считаем, что использование «учебно-экспериментальной лаборатории» для продуктивного и интересного построения процесса экологического образования младших школьников достаточно эффективно: по данным анкетирования, уровень экологической культуры учащихся вырос, школьники являются активными участниками различных экологических акций и слетов, становятся победителями и призёрами областных и всероссийских экологических конкурсов и конференций.

Игровые технологии дают возможность стимулировать активность обучающихся, придают проблемный характер занятиям, приводят к креативному поиску, помогают адаптировать юных граждан к реалиям современной жизни. Игры - универсальны, их можно применять как на уроках, так и вне урочной деятельности. В процессе своей педагогической деятельности пришла к выводу, что проведение единичного урока с применением игр не решает проблемы адаптации обучающихся к окружающей среде (в том числе социальной); необходимо использовать игры в системе всего курса. Так был сделан вывод о необходимости разработки и применения игровых комплексов. Созданные игровые комплексы охватывают наиболее важные темы курса (**Приложение 8**), проводятся с использованием краеведческого материала и обеспечивают нарастающую степень сложности и в результате получают высочайшие отзывы у ребят.

Компетентностный подход в преподавании географии предусматривает повышение роли **практических работ**, которые являются неотъемлемой частью учебно-

познавательного процесса в обучении географии. В своей педагогической деятельности использую разнообразные практические работы: по содержанию, по используемым источникам информации, по уровню самостоятельности обучающихся, по форме фиксации результатов и другие. **(Приложение 9)** Они позволяют закрепить полученные социокультурные знания на практике и накопить опыт их адекватного применения (на примере краеведческого материала). Рассмотрим фрагмент планирования социокультурного практикума в курсе «География России.8 класс» тема «Населения».

Пример социокультурного практикума в курсе
«География России.8 класс» тема «Населения».

Тема урока	Социокультурный практикум
Численность населения	Анализ демографической ситуации во Владимирской области Определите главные направления демографической политики во Владимирской области
Мужчины и женщины	Составьте круговые диаграммы полового состава населения владимирской области
Молодые и старые	Определите, как на половозрастной пирамиде Владимирской области отражены следы крупных социальных потрясений, пережитых в России в 20 веке.
Народы	Определите, с помощью картосхемы, народы, населяющие Владимирскую область. Выявите зависимость между полом, возрастом, национальностью, религиозностью и спецификой труда, трудолюбием, трудовыми навыками.
Языки	Установите, к каким языковым семьям и группам относятся народы, населяющие Владимирскую область.
Религии	Определите религии населения Владимирской области. Обоснуйте необходимость строительства мечети в г. Владимире.
Размещение населения	Сравните, как изменяется показатель плотности населения на территории Владимирской области
Города России. Урбанизация	Сравните города Владимирской области по сходным признакам. Определите проблемы малых городов области.
Сельские поселения и сельское население	Составьте график изменения городского и сельского населения Владимирской области
Миграции населения. География миграций	Проследите исторические особенности миграции населения владимирской области и их влияние на ее хозяйственное развитие Обоснуйте, почему во Владимирской области нет условий для обустройства переселенцев

В ходе выполнения практических работ обучающиеся включаются в разрешение учебных ситуаций, как событий, в активной поисковой самостоятельной деятельности.

На решение реальных местных экологических проблем направлен «Геоэкологический практикум», который проводится в рамках школьного лесничества «Друзья леса». **(Приложение 10)**

Таким образом, использование в основе организации учебного процесса активной учебной деятельности является одним из условий, которое способствует формированию социальной компетенции обучающихся средствами предмета географии.

Важную роль в преподавании географии играют инновационные средства обучения. Они содействуют увеличению эффективности учебного процесса, организации самостоятельной и творческой деятельности обучающихся, развитию познавательного интереса к

географии. Реализация деятельностного подхода в значительной степени зависит от оснащения образовательного процесса оборудованием. В нашей школе для усиления продуктивности образовательного процесса регулярно происходит обновление материально-технической базы кабинета, в том числе техническими средствами.

Профессионально-педагогический компонент является необходимым условием реализации деятельностного подхода в обучении географии. Для выполнения данного условия постоянно повышаю свою квалификацию.

Результативность.

Диагностика полученных результатов является важным шагом в работе. Диагностирование личностных результатов обучающихся часто носит субъективный характер. Педагог, выполняющий роль диагноста опирается свой на личный опыт, знания особенностей конкретных учащихся и понимание всегда уникальной ситуации, фиксирует результаты.

Степень сформированности социальной компетентности, возможно, проследить по результатам тестирования. В своей работе для диагностики использовала методику М.И.Рожкова (**Приложение 11**)

М.И. Рожков критериями социализированности считает социальную адаптированность, социальную активность, социальную автономность и приверженность гуманистическим нормам жизнедеятельности.

Анализ результатов.

Результаты опросов по М. И. Рожкову, проведённого в ходе исследования представлены на диаграммах.

Диаграмма 1

Социальная адаптированность, в %

2014год



низкая



высокая



средняя

2018год

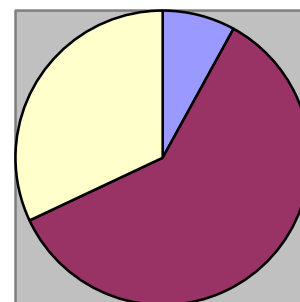
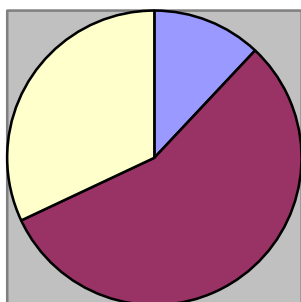


Диаграмма 2
Социальная автономность, в %

2014год ■ низкая ■ высокая ■ средняя 2018год

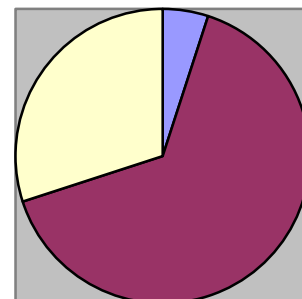
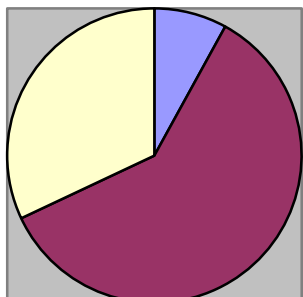


Диаграмма 3
Социальная активность, в %

2014год ■ низкая ■ высокая ■ средняя 2018год

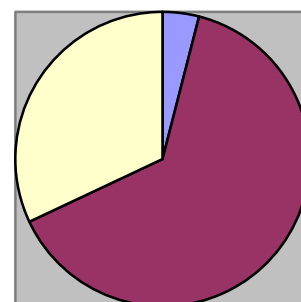
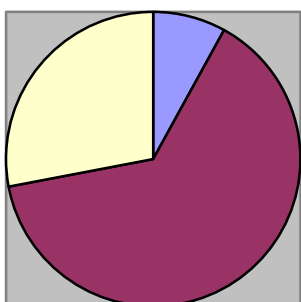
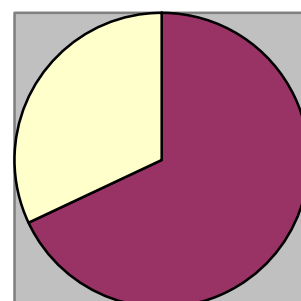
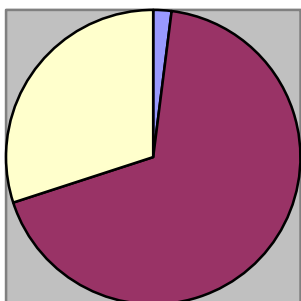


Диаграмма 4
Приверженность детей к гуманистическим нормам жизнедеятельности (нравственности), в %

2014год ■ низкая ■ высокая ■ средняя 2018год



Диаграммы показывают, что из года в год происходит постепенное повышение уровня социализированности учащихся по всем критериям. Эти данные подтверждают, что необходимо продолжать использовать в обучении материалы, которые готовят учащихся к жизни в обществе.

Проведенная работа показала, что результатами социализации учащихся в процессе обучения географии на основе деятельностного подхода, являются:

- приобретение учащимися социального опыта;
- овладение и совершенствование учащимися навыков командной работы при реализации проектов;
- взаимодействие с различными органами власти по улучшению социальной ситуации;
- социальная активность и желание школьников участвовать в улучшении социальной ситуации реального сообщества

Таким образом, включение учащихся в различные социокультурные практики обеспечивает образовательный эффект.

Адресная направленность

Данный педагогический опыт может быть использован учителями географии и других естественных предметов, педагогами дополнительного образования для эффективного формирования социальной компетенции школьников. Рассмотренные диагностические материалы могут быть полезны классным руководителям, для диагностики личностных качеств учащихся.

Библиографический список

1. Анкудинова Е.В. Теоретико-методологический анализ проблемы социализации школьников [Текст] / Е.В. Анкудинова. – Комсомольск-на-Амуре: Изд-во АмГПГУ, 2008. – 76 с.
2. Долженко О. В. Очерки по философии образования [Текст]: учебное пособие. — Москва: Промо-Медиа, 1995 — 240 с.
3. Игнатьева Г. А. Социально-культурная миссия образовательного проекта [Текст] «Нижегородская инновационная школа» / Г. А. Игнатьева, О. В. Тулупова // Известия Волгоградского государственного педагогического университета. — 2010 — № 1 (45). — с. 152—155.
4. Исаев Е. И. Психология образования человека [Текст] / Е. И. Исаев, В. И. Слободчиков. — Москва: ПСТГУ, 2014 — 432 с.
5. Крылова Н. Б. Культурология образования [Текст] / Н. Б. Крылова. — Москва: Народное образование, 2000 — 272 с.
6. Лобжанидзе А.А., Формирование гражданской идентичности – как требование нового федерального образовательного стандарта и результат географического образования [Текст] // География в школе. №2 - 2010. С. 41 - 44
7. Макропсихология современного общества [Текст] / под ред. А. Л. Журавлева, А. В. Юркевича. — Москва: «Институт психологии РАН», 2009 — 257 с.
8. Мамардашвили М. К. Возможный человек [Текст] / М. К. Мамардашвили // Человек в зеркале наук. — Ленинград: ЛГУ, 1991 — С. 6—18.
9. Мудрик А.В. Социализация человека как проблема [Текст] // Социальная педагогика. – 2005. - № 4. – С. 47– 56// Социальная педагогика. – 2005. - № 4. – С. 47– 56
10. Николина В. В. Социокультурная практика в современном образовании [Текст] / В. В. Николина, О. Е. Фефелова //Современные проблемы науки и образования. — 2016 — № 4 — Режим доступа : <http://www.science-education.ru/article/view?id=24.9.15>.
11. Организация проектной и учебно-исследовательской деятельности учащихся [Текст]: методические рекомендации / сост.: Т. М. Мильситова, О. Ю. Перкова [и др.] – Кемерово: изд-во МБОУ ДПО «Научно-методический центр», 2017 – 56 с.
12. Осваиваем социальные компетентности [Текст] / под ред. И. А. Зимней. — Москва, Воронеж МОДЕК, 2011 — 592 с.

13. Пискунова Е. В. Социокультурная обусловленность изменений профессионально – педагогической деятельности учителя. [Текст] — Санкт-Петербург: РГПУ им. А. И. Герцена, 2005 — 324 с.
 14. Примерная основная образовательная программа образовательной организации.[Текст] Основная школа. — Москва: Просвещение, 2016 — 416 с
 15. Родермель Т. А. Феномен компетентности в современном образовании [Текст]: социокультурный аспект / Т. А. Родермель. — Томск: ТМЛ-Пресс, 2012 — 124 с.
 16. Слободчиков В. И. Антропология образования — как предчувствие смысла [Текст] / В. И. Слободчиков // Наука и школа. — 2015 — № 6 — С. 138—142.
 17. Филимонов А. А. Организация проектной деятельности [Текст] / А. А. Филимонов, В. И. Гам. — Омск: Изд-во Ом ГПУ, 2005 — 256 с.
 18. Цирульников А. М. Развитие образовательный систем. Методология и методы социокультурного анализа. [Текст] Часть I / А. М. Цирульников //Управление образованием: теория и практика. — 2014 — № 4 — С. 29—56
 19. Щедровицкий Г. П. Об исходных принципах анализа проблемы обучения и развития в рамках теории деятельности [Текст] / Г. П. Щедровицкий //Избранные труды. — Москва: Педагогика, 1995 — С. 197—228.
 20. Щедровицкий П. Г. Очерки по философии образования [Текст] / П. Г. Щедровицкий. — Москва: Эксперимент, 1993 — 153 с.
 21. Эртель А.Б. Подготовка к Всероссийским проверочным работам – Легион - Ростов-на-Дону, 2017-102с
 22. Яковлева Н. И. Социокультурные основы модернизации системы переподготовки педагогических кадров [Текст]: автореферат диссертации ... доктора педагогических наук. — Москва: ИМИСО РАО, 2007 — 46 с.
- 22Портал психологических изданий PsyJournals.ru —
http://psyjournals.ru/psyedu_ru/2011/n3/47078_full.shtml [Проблема социализации старших школьников в условиях современного образования - Психологическая наука и образование psyedu.ru - 2011/3]

Приложение

Приложение 1. Специфические черты (различия) проектной и учебно-исследовательской деятельности [Мильситова, 2017]	14
Приложение 2. Результаты проектно-исследовательской деятельности школьников.....	15
Приложение 3. Дистанционный курс по «Актуальные вопросы географии. Подготовка к ВПР».....	16
Приложение 4. Региональная идентичность.....	17
Приложение 5. Положение о школьном лесничестве.....	19
Приложение 6. План учебно-производственной работы школьного лесничества «Друзья леса».....	23
Приложение 7 Пример игрового комплекса по курсу «География России».....	24
Приложение 8. Учебно-экспериментальная лаборатория «Азбука леса» (полевые занятия),	24
Приложение 9. Типология практических работ по географии	26
Приложение 10. Геоэкологический практикум.....	27
Приложение 11. Диагностики.....	27

**Специфические черты (различия) проектной
и учебно-исследовательской деятельности [Мильситова, 2017]**

Проектная деятельность	Учебно-исследовательская деятельность
Проект направлен на получение конкретного запланированного результата – продукта, обладающего определёнными свойствами и необходимым для конкретного использования	В ходе исследования организуется поиск в какой-то области, формулируются отдельные характеристики итогов работ. Отрицательный результат есть тоже результат
Реализацию проектных работ предваряет представление о будущем проекте, планирование процесса создания продукта и реализации этого плана. Результат проекта должен быть точно соотнесён со всеми характеристиками, сформулированными в его замысле	Логика построения исследовательской деятельности включает формулировку проблемы исследования, выдвижение гипотезы (для решения этой проблемы) и последующую экспериментальную или модельную проверку выдвинутых предположений
Основные этапы проведения научного исследования и проектных работ	
Проект	Научное исследование
Выбор сферы деятельности, доказательство актуальности планируемых работ	
Формулировка замысла проекта: описание продукта проектной работы и его соответствие условиям будущего использования	Осознание проблемы, существующей в данной научной сфере. Формулировка гипотезы, направленной на разрешение данной проблемы
Формулировка целей	
Направлены на выполнение замысла проекта	Направлены на решение научной проблемы
Постановка задач	
Нацелены на получение конкретного продукта проектных работ	Нацелены на разностороннее научное исследование объекта изучения
Выбор методов	
Выбор методов обработки изделия. Выбор основных и вспомогательных материалов. Выбор инструментов, приспособлений и оборудования	Выбор общенаучных методов исследовательской деятельности. Выбор специфических методов исследовательской деятельности
Проведение проектных или исследовательских работ	
Реализация проектных работ в соответствии с замыслом, целями и задачами, с использованием выбранных материалов и инструментов. Получение конкретного продукта проектной деятельности	Проведение научного исследования, направленного на решение существующей научной проблемы. Экспериментальная проверка выдвинутой гипотезы, достижение поставленных целей исследования. Решение задач, конкретизирующих цели исследования
Оценка свойств разработанного продукта. Разработка рекомендаций к использованию полученного продукта	Анализ, обработка результатов научного исследования. Оформление результатов исследования
Проверка возможности использования изделия в конкретных условиях	Обсуждение полученных результатов исследования с компетентными лицами
Практическое использование полученного продукта	Прогноз дальнейшего развития научных исследований данного направления

Следовательно, проектная и учебно-исследовательская деятельность направлены на формирование УУД и обеспечивают личности переход от осуществляемой совместно и под руководством педагога учебной деятельности к деятельности самообразования и самовоспитания.

Приложение 2

Некоторые результаты проектно-исследовательской деятельности школьников и их участия в конкурсах.

Конкурс	Тема проекта	Класс	Результат
Участие в празднике «Владимир – столица древней Руси»	Краеведческое ориентирование	10кл.	Диплом за 2 место
Всеуральская конференция школьников	-Влияние социально-экономической политики Владимирской области на демографическую ситуацию в стране -Развитие торфяной промышленности как направление решения энергетических проблем (на примере Владимирской области) -Лесопатологическое и санитарное исследование зеленых насаждений г. Владимира	9кл.	Сертификат участника
		8кл.	
		7кл.	
Молодежь и туризм	Путешествие на Урал в национальный парк «Таганай» Экстремальный туризм Владимирской области Седой Кавказ На границе между Европой и Азией	10кл.	Сертификат участника
		11кл.	
		9кл.	
Подрост	Береги лес от огня Азбука леса Лесное просвещение	8кл.	2 место
		10кл.	3 место
		9кл.	сертификат
Вектор познания (город, область)	Биоиндикация воздушного бассейна Природные предпосылки для развития охотничьего туризма на территории Пригородного лесничества	8кл.	Победитель Победитель
		9кл.	
Областной конкурс проектов «Дари добро»	Экодом	7кл. 8кл.	Диплом 2 степени
Фестиваль экологических агитбригад «день Земли»	Братья наши меньшие	8кл.	Диплом
Юный лесовод	Путешествие из виртуальности в реальность	10кл.	2место

Дистанционный курс «Актуальные вопросы географии. Подготовка к ВПР»
С материалами курса можно познакомиться по ссылке

<http://shkola8.ouvlad.ru/pedagogicheskij-sostav/morozkina-yuliya-vasilevna-2/>

Морозкина Юлия Васильевна
Дистанционный курс

Инструкция по работе с дистанционным курсом

«Актуальные вопросы географии. Подготовка к ВПР. 11 класс».

1. Внимательно изучите алгоритм выполнения задания.
 2. Прочитайте задания и решите их.
 3. На своём компьютере создайте вордовский документ с названием «Задание 1_Иванов И.». В него запишите ответы, сохраните.
 4. Отправьте документ на электронную почту для проверки.
 5. Ждите результаты проверки. Если работа сделана правильно, то у вас «зачет». Если статус «Исправить ошибку», то необходимо работу исправить и загрузить заново, назвав «Задание 1_Иванов.И_исправленная».
- О сделанной ошибке будет сообщено письмом.

Уважаемые участники курса, вам предстоит выполнить 10 заданий по каждому блоку.

Желаем удачи в освоении курса!

Региональная идентичность

Региональная идентичность - часть социальной компетенции личности.

Каждый регион обладает уникальностью, которая отличает его от других. Как правило она становится брендом региона.

Современные региональные тренды России (фрагмент)

<i>регион</i>	<i>Региональный тренд</i>
Волгоградская область	Здесь, на правом берегу Волги, можно увидеть Мамаев курган. Сегодня он известен как памятник-ансамбль «Героям Сталинградской битвы» с главным монументом «Родина-мать зовет!»
Астраханская область	На территории данной области находится уникальное соленое озеро Баскунчак концентрация соли в здешних водах настолько большая, что находясь в воде человеку трудно даже на ногах устоять, вода буквально выталкивает его на поверхность.
Калининградская область	Загадкой данного региона является – дивный и сказочный Танцующий лес. Растущим здесь соснам не более полувека, и никто не знает, почему они так причудливо извиваются и закручиваются.
Камчатский край	Территория края отличается высоким биоразнообразием и контрастностью. Здесь можно встретить действующие вулканы, попасть в долину Гейзеров, полюбоваться красотой Кислотного озера.
Республика Дагестан	В данной республике, на западном берегу Каспийского моря, расположен самый южный город РФ. Сочетание уникальных памятников истории, архитектуры, археологии с великолепием природных ландшафтов и благоприятным климатом делает его незабываемым местом.
Республика Саха (Якутия)	«Ленские столбы» - это уникальный национальный парк, который вы можете посетить в нашем регионе.
Республика Башкортостан	Приглашаем Вас посетить экологическую школу, расположенную на территории заповедника «Шульган – Таш», для изучения древнего традиционного промысла «бортничество» - получение меда от диких пчел.

Морозкина Юлия Васильевна
Учебно-географические задачи

План решения учебно-географической задачи

1. Сбор информации по вопросу
2. Оценивание проблемы (анализ сложившихся в обществе, географической науке и личном опыте обучающихся оценок на основе имеющейся информации)
3. Выработка достоверной картины
4. Составление индивидуального представления по решению вопроса

Примеры учебно-географических задач

(по материалам географии Владимирской области)

1. Как измениться ЭГП области в связи с созданием мегалополиса Москва – Владимир – Нижний Новгород?
2. Зависит ли продолжительность жизни людей от образа жизни и состояния природной среды?
3. Спрос и предложение на рабочую силу в области – явление отрицательное или положительное?
4. Необходимо ли возвращать к жизни заброшенные деревни?
5. Рекреация и туризм. Прошлое или будущее нашего края?
6. Могут ли обряды, обычаи сплотить народ и помочь выйти из кризиса?
7. Что является альтернативой свалкам и полигонам для мусора и промышленных отходов?

Положение о школьном лесничестве

УТВЕРЖДАЮ:

Начальник ГО департамента лесного хозяйства Владимирское
лесничество
А.З. Шароваров



УТВЕРЖДАЮ:

Директор МОУ школа № 8
г. Владимир
И.Л. Малахова



**ПОЛОЖЕНИЕ
О ШКОЛЬНОМ ЛЕСНИЧЕСТВЕ**

школы № 8 г. Владимира

Владимир

2009 год

1. Общие положения

1.1. Школьное лесничество — объединение учащихся эколого-биологической и эколого-лесоводческой направленности, создаваемое на добровольной основе.

1.2.. Цель школьного лесничества:

- 1) формирование экологической культуры школьников;
- 2) экологическое и эколого-лесоводческое образование учащихся;

1.3. Задачами школьного лесничества являются:

- экологическое образование учащихся в ходе теоретических и практических занятий, учебно - исследовательской и эколого-просветительской работы;
- организация совместной исследовательской и эколого-просветительской работы учащихся и специалистов лесного хозяйства в области эколого-биологических дисциплин, охраны природы и лесного хозяйства;
- оказание практической помощи лесничеству в проведении лесохозяйственных работ;
- профессиональная ориентация школьников в области профессий, связанных с изучением, охраной природы и ведением лесного хозяйства;

1.4. Приоритетной задачей школьного лесничества является экологическое образование и воспитание.

1.5. Школьное лесничество организуется на базе муниципального образовательного учреждения школы № 8 г. Владимира и территориального отдела департамента лесного хозяйства администрации Владимирской области «Владимирское лесничество».

2. Организация и содержание работы

2.1. Школьное лесничество осуществляет свою деятельность на территории ТО «Владимирское лесничество» квартала № 38,39,49 общей площадью 242 га Пригородного участкового лесничества закрепленной согласно договору.

2.2. Учащиеся вступают в члены школьного лесничества добровольно. В определенных случаях проводятся вступительные испытания (собеседование). Критериями отбора могут быть интерес к лесу, экологическая культура, успеваемость по определенным предметам (биология, экология, география), деловые качества.

2.3 «Школьное лесничество» работает в течение учебного года.

2.4 Основными направлениями в работе «Школьного лесничества» являются:

- учебные занятия;
- производительный труд;
- исследовательская работа;
- мониторинг окружающей среды;
- досуговые мероприятия;
- эколого-просветительская деятельность.

3. Управление школьным лесничеством

3.1. Непосредственное руководство деятельностью школьного лесничества осуществляет руководитель школьного лесничества, назначаемый из числа педагогических работников образовательного учреждения, который:

- отвечает за выполнение образовательной программы и учебно-производственного плана работы;
- представляет школьное лесничество перед администрациями базовых организаций;
- координирует и контролирует работу Совета школьного лесничества;
- контролирует соблюдение правил и соответствующих нормативов по охране труда и технике безопасности.

3.2. Текущей деятельностью руководит выбранный на общем собрании членов школьного лесничества исполнительный орган — Совет школьного лесничества во главе с Лесничим.

Лесничий (из числа учащихся) избирается голосованием всех членов школьного лесничества.

3.3. В состав Совета также включаются руководитель школьного лесничества и представитель лесного учреждения — специалист лесного хозяйства.

3.4. Совет школьного лесничества обсуждает учебно-производственный план работы, разрабатывает Устав школьного лесничества, отчитывается по результатам своей работы перед общим собранием членов школьного лесничества, обсуждает вопросы дисциплины членов школьного лесничества.

4. Охрана труда

4.1. При применении труда школьников должны соблюдаться требования об охране труда, предусмотренные действующим законодательством.

4.2. Члены школьного лесничества должны проходить обучение по технике безопасности в виде: вводного и первичного инструктажа по технике безопасности при приеме в члены школьного лесничества, ежеквартального повторного инструктажа, специального инструктажа (проводится перед выполнением определенных работ, не оговоренных при проведении первичного и ежеквартального инструктажа).

Инструктаж проводится соответствующим специалистом лесного учреждения.

4.3. Инструктаж включает в себя также проверку знаний правил техники безопасности путем устного опроса и подтверждением опроса подписью в журнале.

4.4. Ответственность за своевременное проведение инструктажа несут руководитель школьного лесничества и специалист от лесного учреждения.

4.5. Члены школьного лесничества допускаются к работе после проверки их знаний по технике безопасности.

4.6. Педагогические работники и специалисты лесного хозяйства, привлекаемые к работе школьного лесничества, осуществляют контроль за соблюдением трудового законодательства, правил, норм, инструкций по технике безопасности, производственной санитарии и пожарной безопасности.

5. Права и взаимодействие сотрудничающих базовых организаций.

5.1. Общее руководство работой школьного лесничества осуществляется совместно образовательным учреждением школа № 8 г. Владимира и ТО «Владимирское лесничество». Основанием сотрудничества является Договор об организации и обеспечении функционирования школьного лесничества.

5.2. Стороны совместно утверждают Устав, образовательную программу и учебно-производственный план работы школьного лесничества, создают условия для его успешной работы и в равной степени несут ответственность за создание безопасных условий труда, обеспечение необходимых условий для быта и отдыха.

5.3. Администрация образовательного учреждения:

- выделяет педагога, ответственного за работу школьного лесничества;
- при необходимости направляет в помощь других учителей и приглашает специалистов для проведения экологических акций, эколого-просветительных, учебно-исследовательских и природоохранных мероприятий на территории школьного лесничества;
- организует привлечение учащихся к работе школьного лесничества;
- представляет помещение для теоретических занятий;
- оценивает образовательную результативность, проводимой работы путем тестов, викторин конференций, участия в конкурсах.

5.4. Администрация лесного учреждения:

- выделяет специалиста, ответственного за работу школьного лесничества;
- при необходимости выделяет квалифицированных специалистов в соответствии с образовательной программой;
- оценивает лесохозяйственную и природоохранную результативность работы по установленным показателям.

6 Финансирование и материальная база.

6.1. Организация деятельности школьного лесничества осуществляется за счет технических средств школы №8 г. Владимира и ТО «Владимирское лесничество».

6.2. Возникающие при организации деятельности школьного лесничества отношения сторон не предусматривают материальных расчетов, кроме указанных в договоре.

План учебно-производственной работы школьного лесничества «Друзья леса»

Мероприятие	Сроки	Содержание работ
Факультатив «Экология леса»	Круглогодично	Изучение теоретического материала, подготовка конкурсных работ
«Экологический десант»	сентябрь	Уборка закреплённой территории
Ежегодный Городской Молодёжный туристический форум	октябрь	Выступление учащихся
«Птичья столовая»	Ноябрь-март	Подкормка птиц в районе школы
Конкурс «Подрост»	декабрь	Защита исследовательских работ
Ежегодная Всеуральская научно-практическая конференция школьников	январь	Защита исследовательских работ
Научно-практическая конференция школьников «Вектор познания»	февраль	Защита исследовательских работ
«Птичий домик»	Январь - март	Изготовление и развешивание скворечников, дуплянок
«День птиц»	март	Проведение мероприятий для младших школьников
«День леса»	март	Встреча с работниками лесного хозяйства
«Мы сажаем лес»	Апрель-май	Посадка лесных культур совместно с работниками лесного хозяйства
«Я - исследователь»	Май - сентябрь	Выполнение исследовательских работ
Школьная научно-практическая конференция	Апрель	Защита исследовательских работ
«Экологический десант»	Июнь	Уборка закреплённой территории
«Туристический поход»	июнь	Сбор материала для исследовательских работ, закрепление знаний о поведении в лесу.
Областной конкурс «Юный лесовод»	июнь	Демонстрация полученных знаний и умений

Игровой комплекс по курсу «География России»

Раздел программы	Название	Модель игры.
1. «Россия на карте мира».	«Что в имени тебе моем»	урок - экспедиция
2. «Человек и природа».	«В стране черного мага»	урок открытых мыслей
3. «Население России».	«Кто мы и сколько нас»	урок - викторина
4. «Народное хозяйство России».	«Геобизнес»	урок - зачет
	«Реши задачу»	игра-соревнование
5. «Районы России».	«Образ родного края»	Урок - практикум
	«Центральная Россия. Факторы развития»	интегрированный урок
	«Народные промыслы области»	урок - рекламное бюро
	«Экономическое районирование России»	геовикторина

Учебно-экспериментальная лаборатория «Азбука леса» (полевые занятия)

– Учебно-экспериментальная лаборатория №1 «Царство Берендея».

- 1) Правила поведения в лесу.
 - 2) Эмоциональное восприятие природы. Занятие в лесу начинается с чтения стихов.
 - 3) Теоретический раздел. (Лаборатория знакомит с понятием лес и его основными компонентами).
 - 4) Практический раздел.
- Играем и учимся. «Создай свой лес». (Изучение животных и растений леса).
 Исследуем и открываем. Изучение биологического разнообразия леса.
 Тематика занятий: Кто и как разносит семена? Кто чем питается? Может ли лес заболеть?
 Прогулка «Идем по следу».

– Учебно-экспериментальная лаборатория №2 «Лесная полянка».

- 1) Правила поведения в лесу
- 2) Эмоциональное восприятие природы. Занятие в лесу начинается с отгадывания загадок о природе.

3) Теоретический раздел. (Что делает поляну – поляной, а не просто, чуть более открытым пространством между деревьями? Отчего между поляной и лесом пролегает достаточно четкая граница?)

4) Практический раздел.

Играем и учимся. «Угадай, кто я!». (Изучение животных лесной поляны).

Исследуем и открываем. Изучение биологического разнообразия леса.

Тематика занятий: Почему кузнечик зеленый? Экологическая игра «Прячься, а то съедят!»

– **Учебно-экспериментальная лаборатория №3** «Кладовая солнца».

1) Правила поведения в лесу и на болоте.

2) Эмоциональное восприятие природы. Сказания о нечистой силе, живущей на топком месте.

Теоретический раздел. (Болота всегда были тайной и загадочным миром для людей. Странные звуки и специфические запахи, зыбкая трясина и деревья интересной формы рождали образы болотной нечисти – леших, кикимор и водяных. Какие ассоциации появляются у современного человека при слове «болото»?)

4) Практический раздел.

Играем и учимся «Ящичек чувств» (изначально были использованы Н.А. Рыжовой).

Дать детям представление о существовании объектов природы, которые можно встретить на болоте и предметов, сделанных человеком.

Исследуем и открываем: природные объекты болота

Тематика занятий: «Лягушка-квакушка или головастик?», «Это – мой клюв, а что я могу им съесть?»

– **Учебно-экспериментальная лаборатория №4** «Поганец – лесное озеро».

1) Правила поведения на водоеме

2) Эмоциональное восприятие природы. Занятие на берегу водоема начинается с чтения стихов.

3) Теоретический раздел. (Предание об озере с болотистыми берегами и черной водой)

4) Практический раздел.

Играем и учимся. Озерная азбука. (Изучение животных и растений, обитающих озера.

Исследуем и открываем. Изучение биологического разнообразия озера

Тематика занятий: «Как измерить температуру воды в водоеме», «Что там, на дне?»

– **Учебно-экспериментальная лаборатория №5** «Человек в лесу».

1) Правила поведения в лесу

2) Эмоциональное восприятие природы – чтение стихов о лесе.

3) Теоретический раздел. (Антропогенное воздействие на леса – это результат любой деятельности человека)

4) Практический раздел.

Играем и учимся «Все будет хорошо!» (Правила пребывания в лесу и навыки ориентирования на местности).

Исследуем и открываем: навыки безопасного поведения в природе.

Тематика занятий: «Лекарственные растения нашей местности», «Поможем птицам!», «Экологический десант».

Типология практических работ по географии

По источникам используемой географической информации

- карта
- текст
- профиль
- диаграмма
- картина, рисунок
- схема, таблица
- аэрокосмические снимки
- компьютер

По содержанию

- определение географического положения объекта, расстояний, географических координат и др.
- характеристика компонента природы, ПТК, отрасли хозяйства.
- оценки природных ресурсов территории, условий жизни и деятельности человека.
- объяснение закономерностей, влияния природы на хозяйственную деятельность человека.
- прогнозирование последствий.

По уровню самостоятельности

- работа в классе под руководством учителя.
- работа в группе.
- работа в классе с использованием инструктивных карточек, памяток, приёмов.
- самостоятельная работа.

По форме фиксации результатов

- в тетради в виде схемы, таблицы, описания.
- на контурной карте.
- подготовка реферата, заполнение полевого дневника, во время экскурсии.
- построение плана местности.

По степени обученности учащихся

- обучающие
- тренировочные.
- итоговые.

По форме организации деятельности учащихся

- индивидуальная работа дома, в классе или местности.
- групповая работа в классе.

Геоэкологический практикум

С тематическим планированием «Геоэкологического практикума» можно познакомиться по ссылке <https://nsportal.ru/shkola/geografiya/library/2019/02/15/geoekologicheskij-praktikum>

Приложение 11

Диагностики.

Методика изучения социализированности личности ребенка (М.И.Рожков)

Цель: выявить уровень социальной адаптированности, активности, автономности и нравственной

воспитанности детей.

Процедура исследования: испытуемым предлагается прочитать (прослушать) 20 суждений и оценить степень своего согласия с их содержанием по следующей шкале:

4 – всегда;

3 – почти всегда;

2 – иногда;

1 – очень редко;

0 – никогда.

Текст опросника:

1 Я стараюсь во всем слушаться своих педагогов, учителей.

2 Считаю, что всегда надо чем-то отличаться от других.

3 За что бы я ни взялся – добиваюсь успеха.

4 Я умею прощать людей.

5 Я стремлюсь поступать так же, как и все мои товарищи.

6 Мне хочется быть впереди других в любом деле.

7 Я становлюсь упрямым, когда уверен, что я прав.

8 Считаю, что делать людям добро – главное в жизни.

9 Стараюсь поступать так, чтобы меня хвалили окружающие.

10 Общаясь с товарищами, отстаиваю свое мнение.

11 Если я что-то задумал, то обязательно сделаю.

12 Мне нравится помогать другим.

13 Мне хочется, чтобы со мной все дружили.

14 Если мне не нравятся люди, то я не буду с ними общаться.

15 Стремлюсь всегда побеждать и выигрывать.

16 Переживаю неприятности других, как свои.

17 Стремлюсь не ссориться с товарищами.

18 Стараюсь доказать свою правоту, даже если с моим мнением не согласны окружающие.

19 Если я берусь за дело, то обязательно довожу его до конца.

20 Стараюсь защищать тех, кого обижают.

Обработка результатов: среднюю оценку социальной адаптированности получают при сложении всех оценок первой строчки и делении этой суммы на пять. Оценка автономности высчитывается на основе аналогичных операций со второй строчкой. Оценка социальной активности – с третьей строчкой. Оценка приверженности детей гуманистическим нормам жизнедеятельности (нравственности) – с четвертой строчкой.

Оценка социализированности:

от 0 до 2,0 – низкий уровень

от 2,1 до 3,0 – средний уровень

от 3,1 до 4,0 – высокий уровень

Внимание!

Результат анкетирования не может быть больше 4 баллов!

В сводной таблице прописывайте результат каждого ребенка в баллах, чтобы иметь возможность сравнить индивидуальные изменения в конце смены.

Социализированность личности ребенка (М.И.Рожков)

ФИО ребенка	Социальная адаптация		Автономность		Социальная активность		Приверженность гуманистическим нормам жизнедеятельности	
	начало	конец	начало	конец	начало	конец	начало	конец

Количество детей (по показателям) на начало исследования:

—

Социальная адаптация : высокий уровень ____ чел., средний уровень ____ чел., низкий уровень ____ чел.

—

—

Автономность: высокий уровень ____ чел., средний уровень ____ чел., низкий уровень ____ чел.

—

Социальная активность: высокий уровень ____ чел., средний уровень ____ чел., низкий уровень ____ чел.

—

Приверженность гуманистич. нормам: высокий уровень ____ чел., средний уровень ____ чел., низкий уровень ____ чел.

Количество детей (по показателям) на конец исследования:

—

Социальная адаптация: высокий уровень ____ чел., средний уровень ____ чел., низкий уровень ____ чел.

—

Автономность: высокий уровень ____ чел., средний уровень ____ чел., низкий уровень ____ чел.

—

Социальная активность: высокий уровень ____ чел., средний уровень ____ чел., низкий уровень ____ чел.

—

Приверженность гуманистическим нормам: высокий уровень ____ чел., средний уровень ____ чел., низкий уровень ____ чел.

Бланк ответов

1	5	9	13	17
2	6	10	14	18
3	7	11	15	19
4	8	12	16	20

Это документ с сайта www.yasosh.edusite.ru

Социологический словарь

1. *Социальная адаптация* – это активное приспособление индивида к условиям среды.
2. *Социальная активность* – это готовность к действиям, которая проявляется в сферах социальных отношений человека.
3. *Социальная автономизация* – это реализация совокупности установок на себя, устойчивость в поведении и отношениях.

Уровни социализации

Характеристика уровней социализированности личности

Первый уровень – низкий. Характеризуется слабым владением знаниями межличностных отношений со сверстниками и взрослыми, неумением строить эти отношения, критичностью по отношению к социальным явлениям. Такие дети с трудом приспосабливаются к изменяющимся условиям, часто ссорятся с товарищами, малоактивны в групповой работе, не могут принимать самостоятельные решения, не доводят начатое дело до конца.

Второй уровень – средний. Подростки проявляют познавательную активность к знаниям социальных отношений, ориентируются в ситуации, избирательно регулируют отношения на основе социальных норм, имеют свои взгляды, нормы, могут оценивать собственные и совместные действия, однако испытывают трудности в принятии решений в сложных ситуациях.

Третий уровень – высокий. Учащиеся этого уровня осознанно стремятся к знанию социальных норм, в общении следуют усвоенным нормам, умеют регулировать межличностные отношения, утверждают себя, оценивают и корректируют собственное поведение, активны, обладают высоким уровнем саморегуляции в совместной деятельности, высоким уровнем социальной активности и мобильности.